

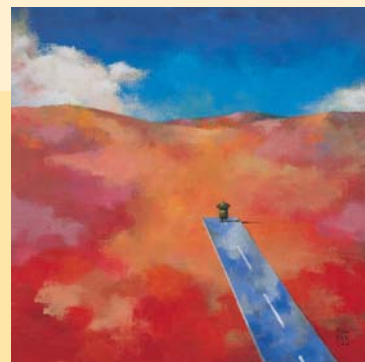


Zaměstnanost a zdravotní postižení: návrat k pracovním strategiím

informační list

„Rada Evropské unie... vyzývá členské státy a Komisi..., aby pokračovaly v úsilí zaměřeném na odstraňování překážek pro zapojení a účast osob se zdravotním postižením na pracovním trhu...“

Rezoluce Evropské rady o podpoře zaměstnanosti a zapojení osob se zdravotním postižením do společnosti ze dne 15. července 2003.



JAKÝ je kontext?

Příčiny nezaměstnanosti a vyloučení z pracovního života jsou různé, ale v poslední době se za klíčové faktory začala pokládat chronická onemocnění a zdravotní postižení. Řada trendů a sociálních změn, v neposlední řadě stárnutí pracovní síly v Evropě, způsobily, že se věnuje zvýšená pozornost opatřením, jež by pomohla zachovat zaměstnání pro osoby trpící chronickým onemocněním či zdravotním postižením.

Otázka, jak jsou lidé s chronickým onemocněním vylučováni z pracoviště, je složitá a také jí relativně málo rozumíme. Přitom v mnoha členských státech je počet osob pobírajících invalidní důchod nebo odcházejících definitivně z pracovního života ze zdravotních důvodů vyšší než počet těch, kteří nemají zaměstnání z jiných důvodů.

Mnozí lidé, kteří odcházejí z pracoviště v důsledku nemoci nebo zdravotního postižení, začali mít potíže během svého pracovního života. I přes rostoucí péči, která je věnována této otázce na úrovni EU a v mnoha zemích i na vnitrostátní úrovni, nemáme doposud dostatečné znalosti o typech a o účinnosti opatření, která lze přijmout proto, aby se v zaměstnání udrželi lidé s chronickým onemocněním nebo se zdravotním postižením.

PROČ tento výzkum?

Pracoviště se považuje za klíčové místo pro podporu zapojení lidí do společnosti. Dostupnost zaměstnání se spojuje s vysokou úrovní příjmů, samostatností, zdravím, dobrými podmínkami a vznikem sociálních sítí. Chronické nemoci nebo zdravotní postižení mohou změnit možnosti získat zaměstnání, což může vést k prudce narůstajícím nákladům pro jednotlivce a jejich rodiny, pro pracoviště a společnost jako celek.

Hlavním cílem zprávy nadace o zaměstnanosti a zdravotním postižení je překlenuvat dosavadní nedostatečnou znalost problému a podpořit diskusi hlavních účastníků o této důležité otázce. Zpráva popisuje iniciativy, které jsou vyvíjeny v sedmi členských státech pro podporu zaměstnanosti osob s chronickými onemocněními. Navrhuje nový model pro chápání podstaty problému, který má napomoci tomu, aby se reagovalo včas a odpovídajícím způsobem.

Studie analyzuje současnou politiku a legislativní iniciativy v této oblasti a ukazuje správnou praxi na podnikové úrovni. Upozorňuje na rozložení dopadu nákladů a zisků politických opatření mezi hlavní účastníky. Nakonec přináší doporučení specifických kroků, které mají být podniknuty pro propagaci zapojení osob s chronickým onemocněním nebo zdravotním postižením do společnosti prostřednictvím zaměstnání.

CO se zjistilo?

Podstata problému

- V mnoha zemích přibývá osob uplatňujících nárok na dlouhodobé platby dávek pro zdravotně postižené, v některých členských státech překračuje jejich počet 10 % pracovních sil.
- Je zřejmé, že hlavní úlohu v souvislosti se současným vysokým počtem osob odcházejících předčasně do důchodu hraje nemoc.
- Druh nemoci, která vede k předčasnému odchodu do důchodu a ke zvyšujícímu se počtu případů zdravotního postižení, se mění: ve srovnání s pracovními úrazy a zraněním jsou nyní stále častější zdravotní problémy spojené se stresem a duševním zdravím.
- Vzhledem k tomu, že většina osob trpící zdravotními problémy, které jim brání v práci, získala tyto potíže při práci – aniž by však byly vyvolány zaměstnáním jako takovým – je program jejich návratu do pracovního systému často neodpovídající.

Proces vylučování

- Cesta vylučování z pracoviště začíná tehdy, když nemoc poprvé omezí schopnost zaměstnance pracovat. V tomto okamžiku je včasná a vhodná reakce zásadně důležitá.
- Nejsou-li přijata správná opatření, může následovat delší období pracovní neschopnosti. Zejména starším pracovníkům, pracovníkům trpícím chronickým onemocněním a ženám hrozí větší pravděpodobnost, že po dlouhodobé absenci již zůstanou mimo pracovní proces.
- Všeobecně se uznává, že 80 % zaměstnanců, kteří chybí v zaměstnání šest týdnů nebo více, potřebuje při návratu do práce určitou pomoc.
- Pravděpodobnost návratu do práce představuje méně než 50 % u těch zaměstnanců, kteří chyběli tři až šest měsíců, a přesně 20 % u těch, kdo měli absenci delší než 12 měsíců.
- Faktory související s pracovištěm, jako je chybějící kontakt s pracovištěm po dobu pobytu mimo práci, neexistence procedur pro řešení zdravotního postižení a podniková kultura mohou přispět k pravděpodobnosti, že se někomu nepodaří vrátit se zpět do zaměstnání.
- Opětné zapojení do pracovního procesu obvykle znamená účast řady zainteresovaných stran, jako je pracovník, rodina, zaměstnavatel, lékař, zaměstnanci zabývající se zdravím při práci a lidskými zdroji. Jejich úloha a systém podpory mají stěžejní význam jako průvodci pracovníka po cestě, po níž se vrací do zaměstnání.



Úřad pro úřední tisky

Publications.eu.int

European Foundation for the Improvement of Living and Working Conditions
(Evropská nadace pro zlepšování životních a pracovních podmínek)
Wyattville Road, Loughlinstown, Dublin 18, Ireland
Telefon: (+353 1) 204 21 00 E-mail: postmaster@eurofound.eu.int
internetové stránky: www.eurofound.eu.int

Hodnoticí iniciativa

Ve snaze určit nedostatky v současných předpisech a zdůraznit potřebu racionalizace, integrace a změn, byl v projektu nadace zpracován nástroj pro hodnocení. Poukazuje na různá hlediska týkající se toho, jak nakládat s chronickým onemocněním a zdravotním postižením během pracovního života, jako je:

- potřeba změny v systému sociálního zabezpečení,
- význam toho, kdo financuje dlouhodobé zdravotní postižení,
- odpovědnost různých stran zapojených do zabezpečování návratu do práce a poskytování pobídek,
- složitost systémů a problémy koordinace mezi příslušnými strukturami,
- potřeba zdokonalit přístup ke službám a k dávkám.

CO teď?

Doporučení zprávy jsou určena třem hlavním subjektům: politickým činitelům, poskytovatelům služeb a podnikům. Političtí činitelé jsou vyzýváni k tomu, aby přijali aktivnější a integrovanější přístup, zefektivnili systémy a přístup k dávkám a službám pro uživatele. Je třeba explicitně očekávat návrat do práce. Je nutno podniknout kroky pro lepší vymezení odpovědnosti a posílení vazeb mezi pracovištěm, zaměstnanci a poskytovateli služeb. Je třeba zlepšit sběr údajů.

Poskytovatelé služeb by měli přijmout koordinovanější přístup, posilující vazby na pracoviště. V řešení zdravotního postižení by měli oproti běžným vzorům přijmout aktivnější přístup, který si vyžádá zvyšování profesních dovedností.

Podniky mají nejlepší podmínky k tomu, aby zasahovaly již v raném stadiu a provedly vhodné úpravy na pracovišti, uzpůsobily stroje a pracovní postupy s cílem usnadnit návrat zaměstnance na pracoviště. Měly by se aktivně chopit politického i praktického řízení v oblasti zdravotního postižení.

Úplný text

http://www.eurofound.eu.int/living/illness_disability.htm

Další informace

Teresa Renehan, e-mail: ter@eurofound.eu.int

Práce nadace věnovaná obdobným otázkám

Illness, disability and social inclusion (Nemoc, zdravotní postižení a zapojování do společnosti) (zpráva)

<http://www.eurofound.eu.int/publications/EF0335.htm>

Illness and employment: retaining the link to work (Nemoc a zaměstnanost: zachovat vazbu na práci) (zpráva z konference)

<http://www.eurofound.eu.int/publications/EF0474.htm>

Access to employment for vulnerable groups (Dostupnost zaměstnání pro zranitelné skupiny populace) (materiál nadace)

<http://www.eurofound.eu.int/publications/EF0244.htm>

Integrated approaches to active welfare and employment policies (Integrované přístupy k aktivním dobrým podmínkám a politikám zaměstnanosti)

<http://www.eurofound.eu.int/publications/EF0204.htm>

Workplace health promotion in Europe (Podpora zdraví na pracovišti v Evropě)

<http://www.eurofound.eu.int/publications/EF9724.htm>

New approaches to improve the health of a changing workforce (Nové přístupy ke zlepšování zdraví měnící se pracovní síly)

<http://www.eurofound.eu.int/publications/EF9942.htm>

The employment of people with disabilities in SMEs (Zaměstnávání lidí se zdravotním postižením v MSP)

<http://www.eurofound.eu.int/publications/EF9810.htm>

Quality of life in Europe (Kvalita života v Evropě)

http://www.eurofound.eu.int/living/qual_life/index.htm