

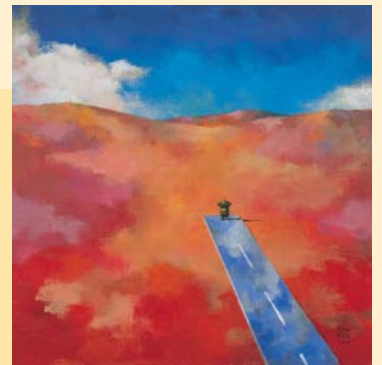


Απασχόληση και αναπηρία: στρατηγικές για επιστροφή στον ενεργό βίο

Ενημερωτικό δελτίο

«Το Συμβούλιο της Ευρωπαϊκής Ένωσης [...] καλεί τα κράτη μέλη και την Επιτροπή [...] να εξακολουθήσουν τις προσπάθειες άρσης των εμποδίων για την ενσωμάτωση και τη συμμετοχή στην αγορά εργασίας των ατόμων με ειδικές ανάγκες...»

Ψήφισμα του Συμβουλίου σχετικά με την προώθηση της απασχόλησης και της κοινωνικής ενσωμάτωσης των ατόμων με αναπηρίες, 15 Ιουλίου 2003.



ΠΟΙΟ είναι το πλαίσιο;

Οι αιτίες της ανεργίας και ο αποκλεισμός από την εργασία ποικίλλουν, αλλά τα τελευταία χρόνια οι χρόνιες ασθένειες και οι αναπηρίες θεωρούνται ως βασικοί παράγοντες. Αρκετές τάσεις και κοινωνικές αλλαγές, μεταξύ των οποίων και η γήρανση του ευρωπαϊκού εργατικού δυναμικού, εφιστούν ιδιαίτερα την προσοχή στα μέτρα για την παραμονή των ατόμων με χρόνιες ασθένειες και αναπηρίες στην εργασία.

Η διαδικασία με την οποία τα άτομα με χρόνιες ασθένειες αποκλείονται από τον ενεργό βίο είναι σύνθετη και δεν γίνεται εύκολα κατανοητή. Ωστόσο, σε πολλά κράτη μέλη, ο αριθμός των ατόμων που λαμβάνουν επίδομα αναπηρίας ή τα οποία εγκαταλείπουν οριστικά τον ενεργό βίο για λόγους υγείας είναι μεγαλύτερος από τον αριθμό των ατόμων που βρίσκονται εκτός απασχόλησης για άλλους λόγους.

Τα περισσότερα άτομα που εγκαταλείπουν την εργασία λόγω ασθένειας ή αναπηρίας αντιμετωπίζουν αυτό το πρόβλημα κατά τη διάρκεια του εργασιακού τους βίου. Παρά την αυξανόμενη ανησυχία σε επίπεδο ΕΕ και σε εθνικό επίπεδο σε πολλές χώρες, η γνώση παραμένει ακόμη περιορισμένη σχετικά με τα είδη και την αποτελεσματικότητα των μέτρων που θα μπορούσαν να ληφθούν προκειμένου να ενθαρρυνθεί η παραμονή ατόμων με χρόνιες ασθένειες ή αναπηρίες στην εργασία.

ΓΙΑ ΠΟΙΟ ΛΟΓΟ διεξάγεται αυτή η έρευνα;

Ο χώρος εργασίας αναγνωρίζεται ως βασικό πλαίσιο για την προώθηση της κοινωνικής ένταξης. Η πρόσβαση στην εργασία συνδέεται με υψηλότερα επίπεδα εισοδήματος, αυτονομίας, υγείας και ευεξίας καθώς και κοινωνικών σχέσεων. Οι χρόνιες ασθένειες ή οι αναπηρίες μπορούν να αλλάξουν τις δυνατότητες για απασχόληση, και αυτό μπορεί να οδηγήσει σε έναν κυκεώνα αυξανόμενων εξόδων για το άτομο και την οικογένειά του, το χώρο εργασίας και την κοινωνία στο σύνολό της.

Οι κύριοι στόχοι της έκθεσης του ιδρύματος σχετικά με την απασχόληση και την αναπηρία είναι η γεφύρωση του υφιστάμενου χάσματος γνώσης και η προώθηση της συζήτησης σχετικά με το σημαντικό αυτό θέμα μεταξύ των βασικότερων ενδιαφερομένων. Η έκθεση περιγράφει τις πρωτοβουλίες που υλοποιούνται στα κράτη μέλη για την υποστήριξη της απασχόλησης των ατόμων με χρόνιες ασθένειες.

Προτείνεται ένα νέο πρότυπο για την κατανόηση της φύσεως του προβλήματος, με στόχο τη διευκόλυνση των πιο έγκαιρων και κατάλληλων λύσεων. Η μελέτη αναλύει τις τρέχουσες πολιτικές και νομοθετικές πρωτοβουλίες στον συγκεκριμένο τομέα και εντοπίζει την καλή πρακτική σε επίπεδο επιχείρησης. Υπογραμμίζει την κατανομή των επιπτώσεων των πολιτικών μέτρων σε ό,τι αφορά το κόστος και τα οφέλη μεταξύ των κυριότερων ενδιαφερομένων. Τέλος, διατυπώνονται συστάσεις για ειδικές δράσεις οι οποίες θα μπορούσαν να ληφθούν για την προώθηση της κοινωνικής ένταξης μέσω της απασχόλησης ατόμων με χρόνιες ασθένειες ή αναπηρίες.

ΠΟΙΑ είναι τα συμπεράσματα;

Η φύση του προβλήματος

- Ο αριθμός των ατόμων που αξιώνουν μακροπρόθεσμα επιδόματα αναπηρίας αυξάνεται σε πολλές χώρες, υπερβαίνοντας το 10 % του εργατικού δυναμικού σε ορισμένα κράτη μέλη.
- Καταδεικνύεται ότι η ασθένεια διαδραματίζει σημαντικό ρόλο στα σημερινά υψηλά ποσοστά πρόωρης συνταξιοδότησης.
- Η φύση των ασθενειών που οδηγούν σε πρόωρη συνταξιοδότηση και στην αύξηση των αιτημάτων για επιδόματα αναπηρίας αλλάζει: τα προβλήματα που σχετίζονται με το άγχος και τα προβλήματα ψυχικής υγείας καθίστανται σήμερα όλο και πιο συνηθισμένα σε σύγκριση με τα ατυχήματα και τους τραυματισμούς που σχετίζονται με την εργασία.
- Δεδομένου ότι τα περισσότερα άτομα με προβλήματα υγείας που δεν τους επιτρέπουν να εργαστούν αντιμετωπίσαν αυτά τα προβλήματα κατά τη διάρκεια του επαγγελματικού τους βίου –τα οποία όμως δεν οφείλονται στην εργασία–, ο σχεδιασμός της επιστροφής στα συστήματα εργασίας είναι συχνά ακατάλληλος.

Διαδικασία αποκλεισμού

- Η πορεία προς τον αποκλεισμό από το χώρο εργασίας ξεκινά τη στιγμή που η ασθένεια αρχίζει να επηρεάζει την ικανότητα εργασίας ενός εργαζομένου. Σε αυτό το στάδιο πρέπει να υπάρξει έγκαιρη και κατάλληλη αντίδραση.
- Εάν δεν ληφθούν τα κατάλληλα μέτρα, ενδέχεται να ακολουθήσει παρατεταμένη περίοδος άδειας ασθενείας. Οι ηλικιωμένοι εργαζόμενοι, οι εργαζόμενοι με χρόνιες ασθένειες και, ιδίως, οι γυναίκες είναι πιο πιθανό να αποκλειστούν από τον ενεργό βίο εξαιτίας της μακράς απουσίας τους.
- Είναι ευρέως αποδεκτό ότι το 80 % όσων απουσιάζουν για έξι ή περισσότερες εβδομάδες χρειάζονται βοήθεια για να επιστρέψουν στον ενεργό βίο.
- Η πιθανότητα να επιστρέψουν στον ενεργό βίο είναι μικρότερη του 50 % για όσους απουσίαζαν για περίοδο τριών έως έξι μηνών και μόλις 20 % για όσους απουσίαζαν για περίοδο άνω των δώδεκα μηνών.
- Οι παράγοντες που σχετίζονται με το χώρο εργασίας, όπως είναι η έλλειψη επαφής με το χώρο εργασίας κατά την περίοδο της άδειας, η έλλειψη διαδικασιών για τη διαχείριση της αναπηρίας καθώς και η έλλειψη εταιρικής νοοτροπίας, μπορούν να αυξήσουν την πιθανότητα μη επιστροφής στην εργασία ορισμένων από αυτούς τους εργαζομένους.
- Στη διαδικασία επανένταξης στην εργασία συνήθως συμμετέχουν διάφορα ενδιαφερόμενα μέρη, όπως είναι ο εργαζόμενος, η οικογένεια, ο εργοδότης, ο ιατρός, το προσωπικό που είναι υπεύθυνο για την επαγγελματική υγεία και το προσωπικό που είναι αρμόδιο για το ανθρώπινο δυναμικό. Ο ρόλος τους και τα συστήματα στήριξης που διαθέτουν είναι σημαντικά προκειμένου να οδηγήσουν τον εργαζόμενο στο δρόμο της επιστροφής στον ενεργό βίο.



Υπηρεσία Εκδόσεων

Publications.eu.int

Ευρωπαϊκό Ίδρυμα για τη Βελτίωση των Συνθηκών Διαβίωσης και Εργασίας
Wyattville Road, Loughlinstown, Dublin 18, Ireland
Τηλ. (353-1) 204 21 00 Ηλεκτρ. ταχ.: postmaster@eurofound.eu.int
Διαδίκτυο: www.eurofound.eu.int

Πρωτοβουλία αξιολόγησης

Σε μια προσπάθεια εντοπισμού των ελλείψεων που υπάρχουν στις τρέχουσες διατάξεις και προσδιορισμού των αναγκών εξορθολογισμού, ενσωμάτωσης ή εισαγωγής τροποποιήσεων, το σχέδιο του ιδρύματος έχει αναπτύξει ένα μέσο αξιολόγησης. Υπογραμμίζει διάφορες πτυχές που έχουν σχέση με τη διαχείριση των χρόνιων ασθενειών και της αναπηρίας κατά τη διάρκεια του επαγγελματικού βίου, όπως είναι:

- η ανάγκη αλλαγής στα συστήματα κοινωνικής ασφάλισης·
- η ανάγκη να καθοριστεί ποιος χρηματοδοτεί τη μακροχρόνια αναπηρία·
- οι ευθύνες των διαφόρων μερών που συμβάλλουν στην επιστροφή στον ενεργό βίο και στην παροχή κινήτρων·
- ο πολύπλοκος χαρακτήρας των συστημάτων και τα προβλήματα συντονισμού μεταξύ των αρμόδιων οργανισμών·
- η ανάγκη βελτίωσης της πρόσβασης στις υπηρεσίες και τα επιδόματα.

Τι γίνεται τώρα

Οι συστάσεις που περιλαμβάνονται στην έκθεση απευθύνονται σε τρεις κύριους παράγοντες: τους αρμόδιους χάραξης πολιτικής, τους φορείς παροχής υπηρεσιών και τις εταιρείες. Οι αρμόδιοι χάραξης πολιτικής ενθαρρύνονται να υιοθετήσουν μια πιο προορατική και ολοκληρωμένη προσέγγιση, την ανάπτυξη ορθολογιστικών συστημάτων και την πρόσβαση των χρηστών στα επιδόματα και τις υπηρεσίες. Σαφής στόχος πρέπει να είναι η επιστροφή στον ενεργό βίο. Κρίνεται σκόπιμη η ανάληψη δράσεων με στόχο τον καθορισμό των αρμοδιοτήτων και την ενίσχυση των δεσμών ανάμεσα στο χώρο εργασίας, τους εργαζομένους και τους φορείς παροχής υπηρεσιών. Εξάλλου, πρέπει να βελτιωθεί η συλλογή δεδομένων.

Οι φορείς παροχής υπηρεσιών πρέπει να υιοθετήσουν μια πιο συντονισμένη προσέγγιση, ενισχύοντας τους δεσμούς με το χώρο εργασίας. Πρέπει να υιοθετήσουν μια πιο προορατική προσέγγιση διαχείρισης της αναπηρίας από τα σημερινά πρότυπα παρέμβασης, γεγονός που απαιτεί την αναβάθμιση του επιπέδου επαγγελματικών προσόντων.

Οι εταιρείες βρίσκονται σε πλεονεκτική θέση για να παρεμβαίνουν εγκαίρως και να πραγματοποιούν τις κατάλληλες προσαρμογές στους χώρους εργασίας, τους μηχανισμούς και τις πρακτικές εργασίας, με στόχο την πιο ομαλή επιστροφή του υπαλλήλου στον ενεργό βίο. Πρέπει να επενδύσουν ενεργά στην πολιτική και την πρακτική διαχείρισης της αναπηρίας.

Πλήρες κείμενο

http://www.eurofound.eu.int/living/illness_disability.htm

Άλλες πληροφορίες

Teresa Renehan στη διεύθυνση ter@eurofound.eu.int

Εργασίες του ιδρύματος σχετικά με συναφή θέματα
Illness, disability and social inclusion (Ασθένεια, αναπηρία και κοινωνική ένταξη)
(έκθεση)

<http://www.eurofound.eu.int/publications/EF0335.htm>

Illness and employment: retaining the link to work (Ασθένεια και απασχόληση: διατηρώντας τους δεσμούς με την εργασία) (έκθεση συνεδρίου)

<http://www.eurofound.eu.int/publications/EF0474.htm>

Access to employment for vulnerable groups (Πρόσβαση των ευάλωτων ομάδων στην απασχόληση) (έγγραφο του ιδρύματος)

<http://www.eurofound.eu.int/publications/EF0244.htm>

Integrated approaches to active welfare and employment policies (Ολοκληρωμένες προσεγγίσεις όσον αφορά τις ενεργές πολιτικές πρόνοιας και απασχόλησης)

<http://www.eurofound.eu.int/publications/EF0204.htm>

Προαγωγή της υγείας στο χώρο εργασίας στην Ευρώπη

<http://www.eurofound.eu.int/publications/EF9724.htm>

New approaches to improve the health of a changing workforce (Νέες προσεγγίσεις για τη βελτίωση της υγείας ενός μεταβαλλόμενου εργατικού δυναμικού)

<http://www.eurofound.eu.int/publications/EF9942.htm>

The employment of people with disabilities in SMEs (Η απασχόληση ατόμων με αναπηρία στις ΜΜΕ)

<http://www.eurofound.eu.int/publications/EF9810.htm>

Ποιότητα ζωής στην Ευρώπη

http://www.eurofound.eu.int/living/qual_life/index.htm